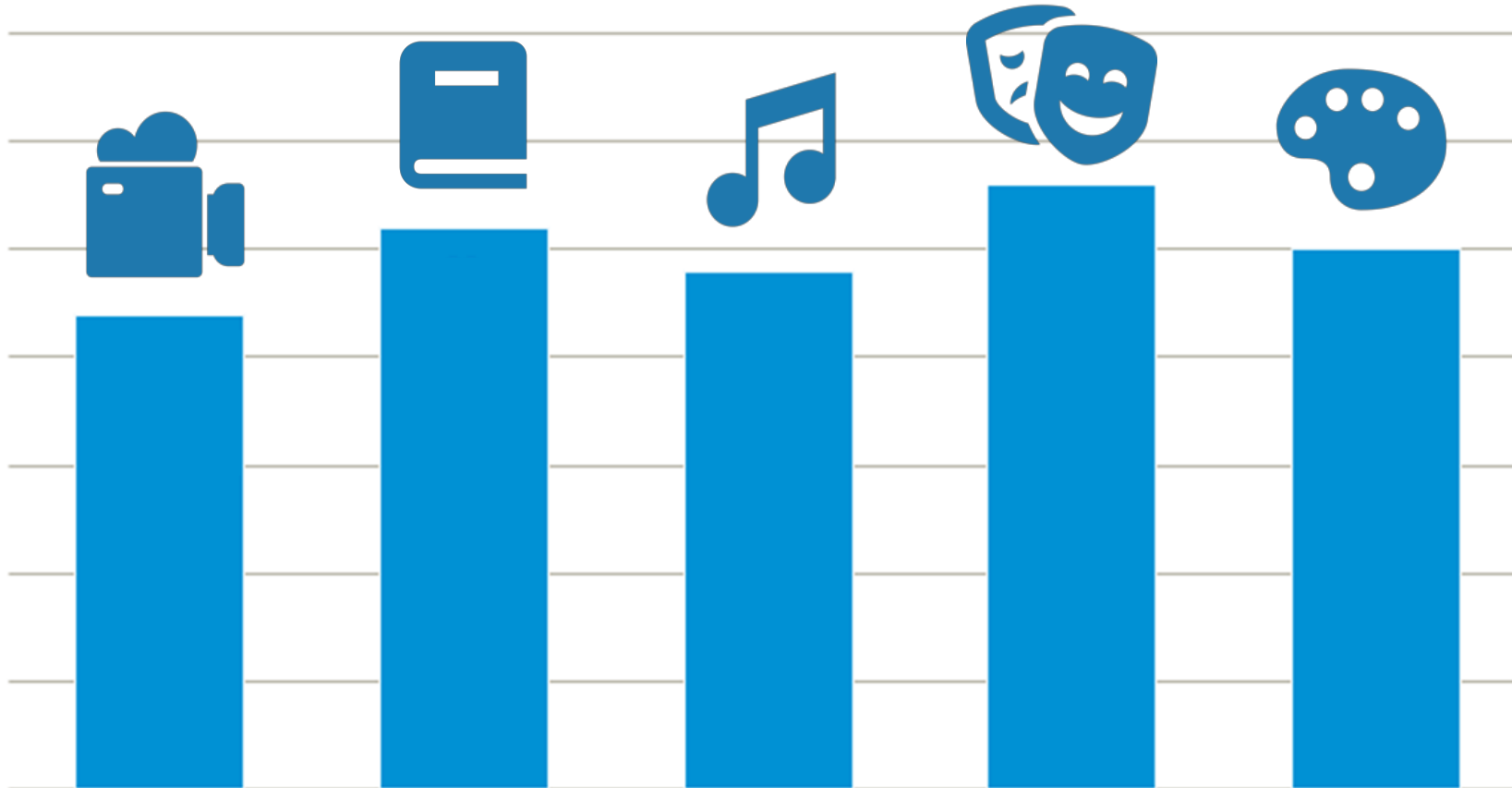


12



**Laura Glavind, Cecilie B. Fjællegaard,  
Paul Lubson og Claus W. Andersen**

# Case: Danske kunstnere i tal



# Hvordan opstod projektet?

- COVID-19 pandemien viste at der er mangel på viden og data om kunstneres beskæftigelse, arbejds- og indkomstforhold.
- I Danmarks Statistik (DST) har vi to dataprojekter om kunstnere:
  1. *COVID-19 pandemiens indvirkning på kunstneres indtjening og beskæftigelse* (pilot, 2021)
  2. *Danske Kunstnere i tal* (Igangværende projekt, offentliggøres 1. november 2023)
- Grundlaget for projekterne: Indsamling og berigelse af data om kunstnere inden for forskellige kunstområder
- Projekterne er finansieret af Kulturministeriet og udviklet i samarbejde med Dansk Kunstnerråd (DKR) og forbundene og organisationerne herunder.





# Metode

**KUFA**

**DANSK KAPELMESTERFORENING**  
FAGLIG SAMMENSLUTNING AF PROFESSIONELLE DIRIGENTER OG KAPELMESTRE



**Danske Skønlitterære Forfattere**

**DANSKE DANISH FILM DIRECTORS INSTRUKTØRER**



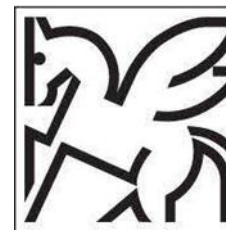
Danske Kunsthåndværkere & Designere

**BKF**

danske scenografer



Medlemmer af professionel kunstnerorganisationer



**DANSK ARTIST FORBUND**



Danske Dramatikere

**DOKS**  
DANSK ORGANIST OG KANTOR SAMFUND



**PERFORMEX**

**VISDA**

Modtagere af rettighedsmidler, bibliotekspenge eller legater fra Statens Kunstfond



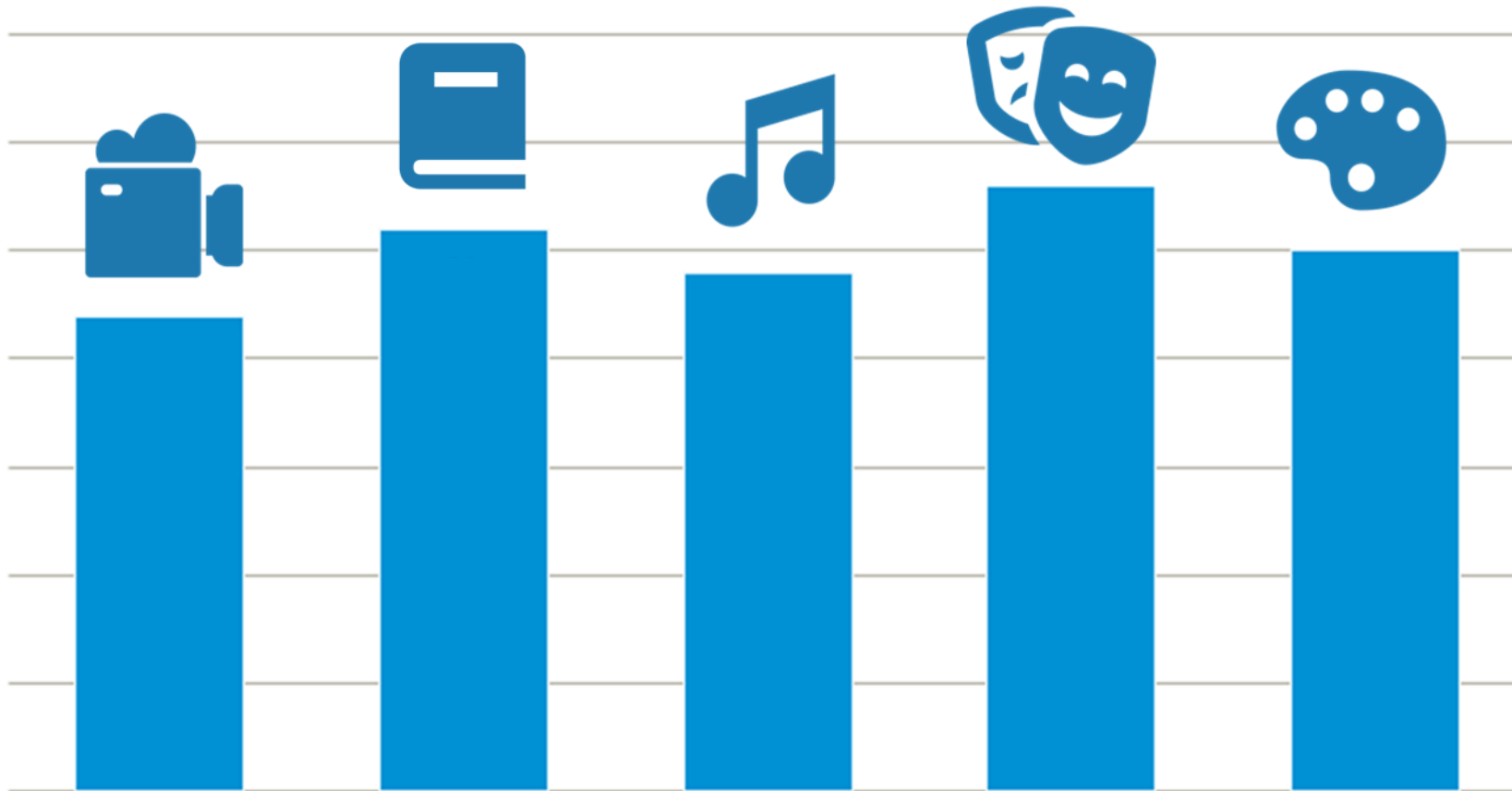
FILMEX

Dimittender fra kunsthøjskolerne



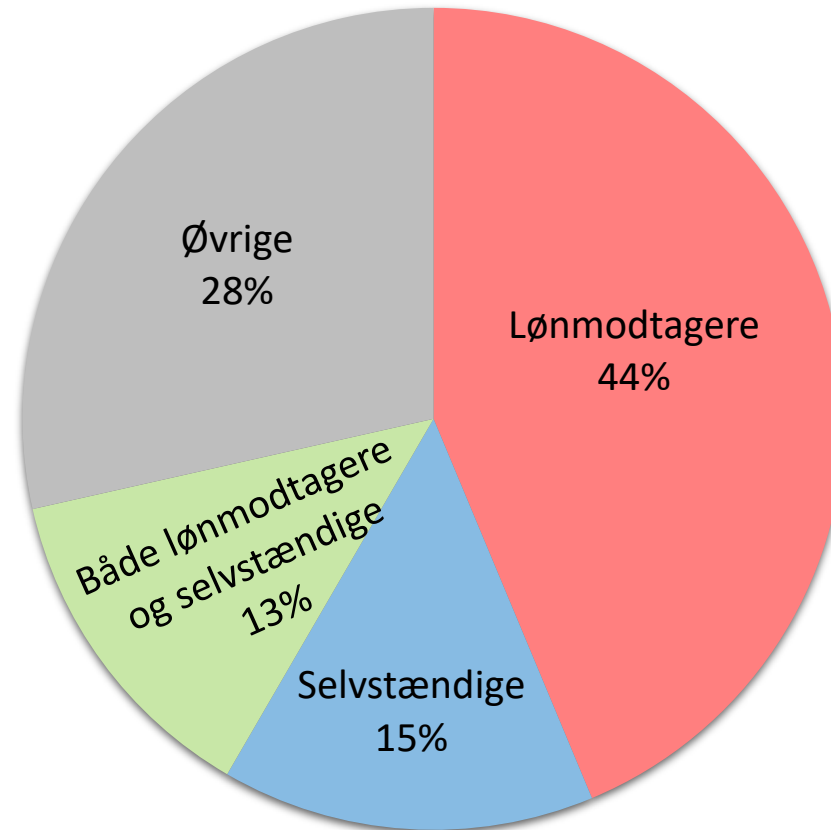
# Hvad fandt vi ud af?

## - Et par eksempler



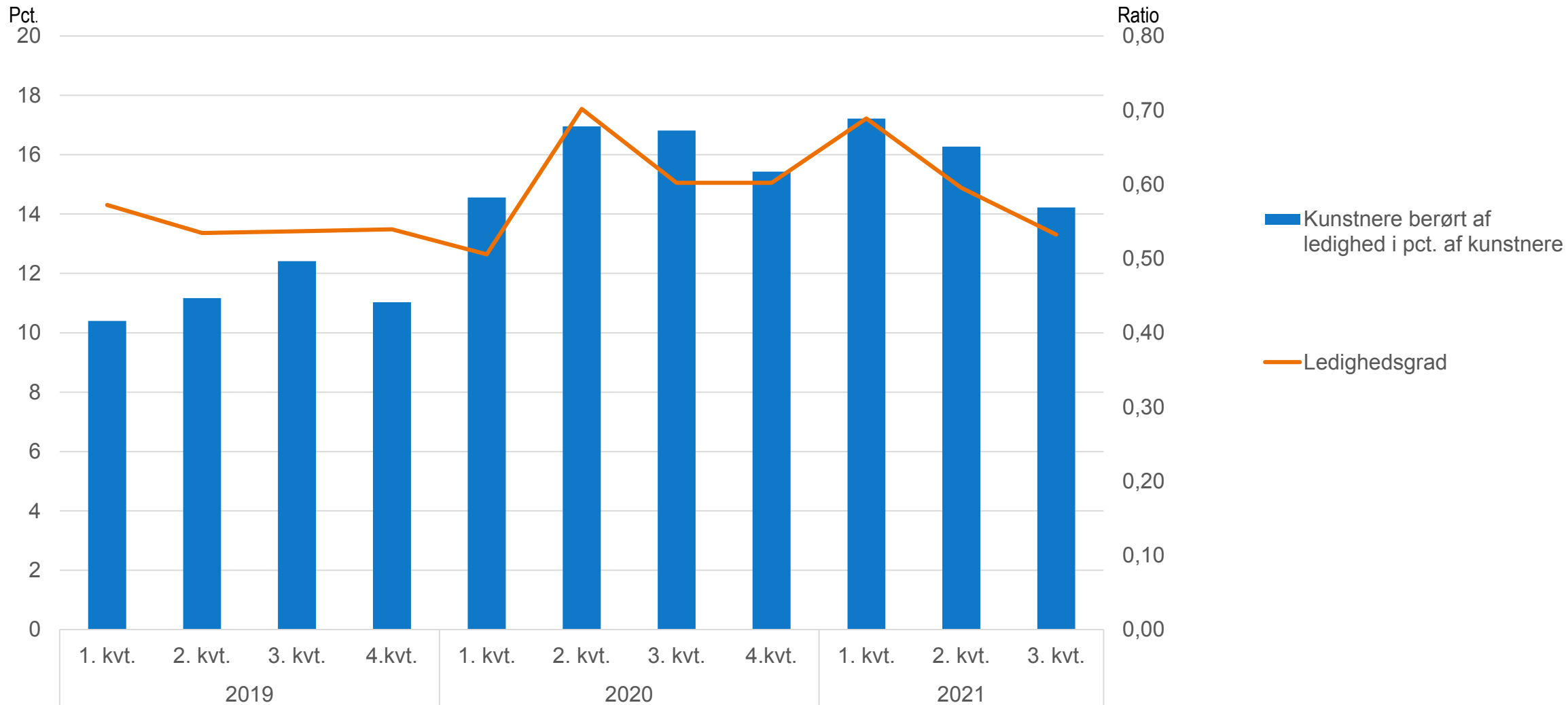
# Beskæftigelse

Beskæftigelse



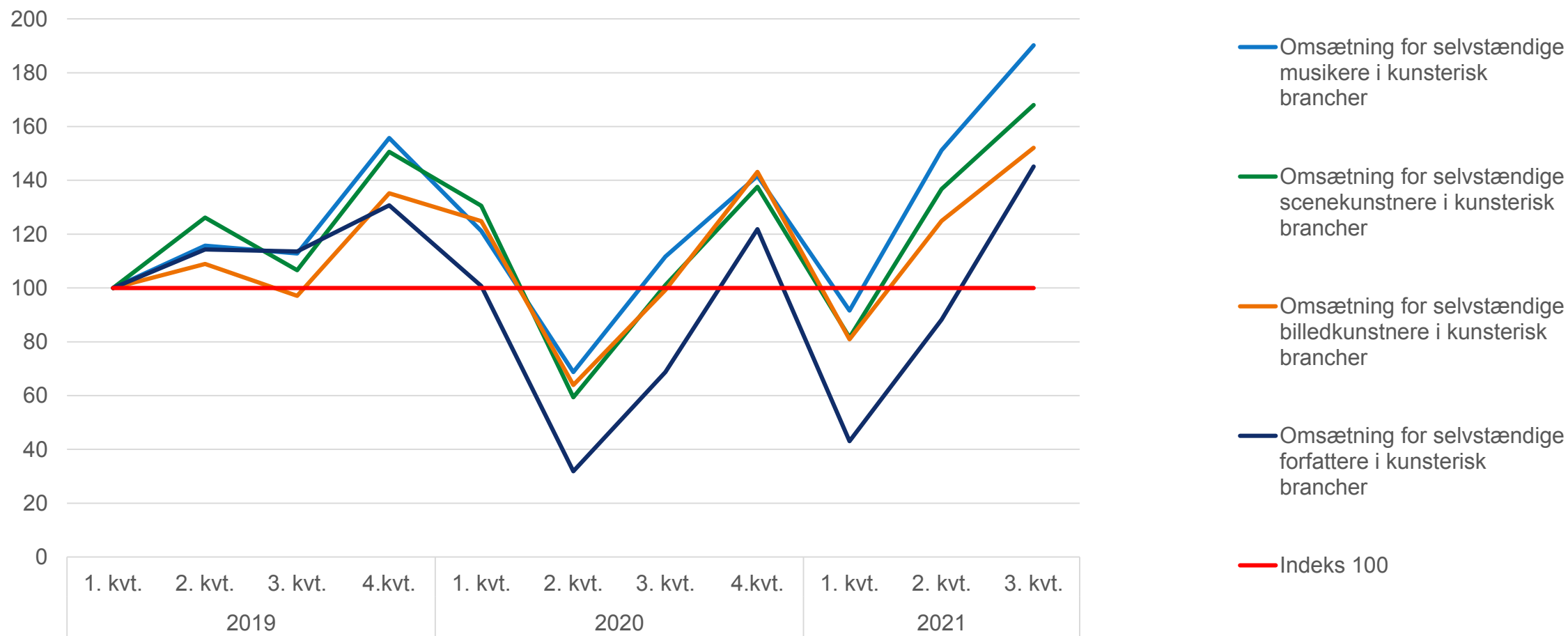
■ Lønmodtagere ■ Selvstændige ■ Både lønmodtagere og selvstændige ■ Øvrige

# Flere kunstnere blev berørt af ledighed



Kilde: Danmarks Statistik

# De kunstneriske brancher blev påvirket af udsving under covid-19 pandemien



Kilde: Danmarks Statistik

# Samarbejde og dialog er afgørende

Eksempel på input fra branchen:

## Udøvende musikere

- Indtægt fra relevante branchekoder
- Høj grad af patchwork indtjening.
- Få tjener mange penge, og nogle meget lidt.



## Fastansatte musikere

- Orkesttermusikere
- Musikpædagoger
- Musiklærere



## Skabende musikere

- Komponister, sangskrivere, producere m. fl.
- Primært selvstændige og modtager en del rettighedsmidler



# Hvornår?

- Efteråret 2022: Igangsættelse af undersøgelse og indledende møder med medlemsorganisationerne.
- Foråret 2023: On-boarding møder med medlemsorganisationerne, dataleveranceaftaler og første dataindsamling afsluttet.
- Nu: Første resultater, bliver valideret og tilpasset i løbende dialog med medlemsorganisationerne.
- Efterår 2023: Statistikken offentliggøres første gang.
- Fremover: Årlig udgivelse og løbende udvikling og opdateringer i samarbejde med branchen.

# Spørgsmål?







# DATA- OG ANALYSEARBEJDE I KULTURMINISTERIET

v. Anders Sebastian Kauffeldt, kontor for analyse og internationale forhold

## HVORFOR ER DATA- OG ANALYSEARBEJDE VIGTIGT FOR KULTURMINISTERIET?

- Understøtte politikudvikling, herunder også
  - Identificere udfordringer og løsninger
  - Hjælpepakker, fx COVID
  - Godkendelsesprocesser, fx EU-kommissionen
- Den løbende dialog med vores omgivelser og interessenter skal også være data- og vidensbaseret
- Sikre en bedre og mere ensartet forståelse af hvordan vi opgør og måler kulturlivet, fx definitioner af de kulturelle erhverv
- Dokumentere kulturlivets betydning for Danmark og danskere



## ORGANISERING AF DATA- OG ANALYSEARBEJDET

- I Kulturministeriet er data- og analysearbejdet forankret i kontor for analyse og internationale forhold
  - 4+ årsværk
  - Væsentligste aktiviteter: Kortlægge vidensbehov, udvikle og drift af statistik (herunder med DST), indkøb af data, udbud og egne analyser
  - Bidrager til politikudvikling o.a. udspil, fx medieaftaler, kulturpolitisk redegørelse m.m.
- Herudover har Kulturministeriet dialog om data- og analysearbejde, der i væsentligt omfang andetsteds, fx
  - I Kulturministeriets organisation, fx Slots- og Kulturstyrelsen, institutionerne (fx DFI) m.m.
  - Andre offentlige og private organisationer, interesseorganisationer m.m.
- Kulturens Analyseinstitut



## FOKUSOMRÅDER

- Fire "indsatser" i statistikarbejdet
  1. Viden om kunstnere/udøvende, fx demografi og økonomi
  2. Brugen af forskellige kulturområder (fx besøgende, antal tv-seere osv.)
  3. Det kulturelle output (fx antal producerede film, forestillinger m.m.).
  4. Kulturens økonomiske indvirkning og betydning (overordnet og i brancherne)
- Bred tilgang til kulturlivet, fx
  - De mere klassiske kultur- og kunstmråder
  - Men også fx medier, film, idræt, arkitektur, spil m.m.
  - Særskilt og aktuel fokus på bl.a. tech, trivsel m.m.
  - Kulturelle erhverv, kulturturisme m.m.



## UDVALGTE EKSTERNE PROJEKTER – 2023 →

- Kulturelle og kreative erhvervs økonomiske indvirkning
- Ny kulturvaneundersøgelse
- Børnekulturvaneundersøgelse
- CKR – register over centrale kulturaktører
- Kunstnere i tal



# TAK FOR OPMÆRKSOMHEDEN

Spørgsmål?

# Databaseret interessevaretagelse - Dansk Kunstnerråd

Lau Svendsen-Tune, direktør i DM

# DM og Data

- Medlemsundersøgelser
- Analyser på offentlige data
- Quick and simple



# DM og Data

Ny viden og dokumentation giver adgang til magthavere og pressen.

DM søger derfor hele tiden data og viden om medlemmer og medlemmernes arbejde. DM henter data fra:

- Medlemssystem
  - Digital interaktion med medlemmer, fx Klik, SoMe, åbningsrater
  - Medlemsundersøgelser
  - Gallupundersøgelser
  - Træk på offentlige registre, fx Danmarks Statistisk og Uddannelses- og Forskningsministeriets database
  - Finansloven mm.
- 
- Interessevaretagelse gør mest brug af data fra medlemsundersøgelser, indkøbte gallupundersøgelser, træk på offentlige register og finansloven.
- 
- Data bruges ofte til at belyse et problem, som vi vil have adresseret politisk.

# Medlemsundersøgelser

DM laver både løbende undersøgelser, fx studielivsundersøgelse, og ad hoc-undersøgelser om aktuelle problemstillinger, fx undersøgelser under corona.

Medlemsundersøgelser er ofte omfattende og giver os god viden om medlemmerne og deres arbejdsliv. Undersøgelser giver os mulighed for at lave kryds og udspecificere ift. de forskellige grupper af medlemmer.

Den løbende undersøgelse af psykisk arbejdsmiljø har fx givet os viden, som dels har styrket vores dialog med politikere, arbejdsgivere og alliancepartnere. Og dels givet os mulighed for at deltage aktivt i den offentlige debat.

Undersøgelsen på kulturområdet har vist, at kulturbranchen har dårligere arbejdsmiljø end andre brancher. Disse tal har givet os adgang til politikere og pressen. Tal er bl.a. brugt til at understrege behovet for færre midlertidigt ansatte.



# Analyser på offentlige data

DM laver analyser baseret på offentlige data – særligt data tilgængelig hos Danmarks Statistik.

- Har ofte et fokus på større samfundsmæssige ønsker og problemstillinger, fx samfundsøkonomi, det private arbejdsmarked eller ligestilling på arbejdsmarkedet.
- Også til at skabe overblik over de forskellige brancher, hvor vores medlemmer arbejder.

Analyser har bl.a. vist,

- at virksomheder med flere akademikere ansat har større vækstrater
- at det koster på lønindkomsten at blive forældre (særligt for mødre)

## Formål og indsigter

### Danmarks økonomi står på flere ben

#### Formål

Forholdet mellem "Produktions-" og "Vidensdanmark" har igen fundet vej ind i den politiske debat i en fortælling om kontraster og fordomme. Her opstilles et modsætningsforhold, hvor de produktionslange erhverv angiveligt skulle stå for den egentlige vækst og værdiskabelse, mens de mere vidensintensive brancher tilskrives en mindre rolle i Danmarks økonomiske balance.

Reelt er billedet dog mere nuanceret, og som det fremgår af denne rapport, står den danske økonomi på mere end et ben. Forholdet mellem produktion og viden er snarere et kontinuum end en skufft når man ser nærmere på de eksisterende brancher, hvor viden og produktion ikke bare sameksisterer, men samarbejder.

Denne rapport beskriver hvordan primært private vidensintensive brancher i Danmark bidrager og indgår i økonomien og demografien, og kortlægger branchernes karakteristika.

#### Indsigter

**35%** af alle beskæftigede arbejder i en vidensintensiv branche, svarende til **1.060.991** beskæftigede i 2021. Heraf arbejder 60% i offentlige brancher og 40% i private brancher.

**29%** af den samlede værdiskabelse i de private brancher kan tilskrives de private vidensintensive erhverv. Det svarede til **505 mia. kr.** i 2021 og værdiskabelsen for en beskæftiget i de private vidensintensive brancher er dermed **62% højere** end i andre brancher.

Værdiskabelsen for de private vidensintensive brancher er vokset med **41%** siden 2010, hvilket er **24%-point højere** end i andre brancher.

**35%** af de private erhvervsinvesteringer i 2021 kom fra de private vidensintensive brancher, med en samlet investering på **382 mia. kr.** Per medarbejder investerer de **107% mere** end andre brancher.

## ANALYSE

### Forældreskabets konsekvenser for indkomsten



I denne analyse undersøger Dansk Magisterforening (DM), om der er forskel i konsekvensen af at få børn for akademikere på tværs af køn og uddannelsesbaggrund, når det kommer til effekten på indkomst.

#### Analysens hovedpunkter

- Børn har en negativ effekt på akademikerkvindens indkomst imens mænd stort set går fri.
- Når akademikerkvinder får børn, får det en stor betydning for deres fremtidige indkomst. Fire år efter fødslen er akademikerkvindernes indkomst 24 procent lavere, end den ville have været, hvis de ikke havde fået børn.
- Akademiske mænds indkomst fire år efter fødslen er kun faldet med 2 procent af, hvad de ville have tjent, hvis de ikke havde fået børn.

#### Om analysen

Analysen er udarbejdet i november 2019 af Sofie Dalgaard Pedersen og Martin Ertvo Vesterbak fra

#### Kontakt

Hvis du har spørgsmål til analysen, kan du kontakte DM's analyseafdeling på analyse@dm.dk

# Quick and simple

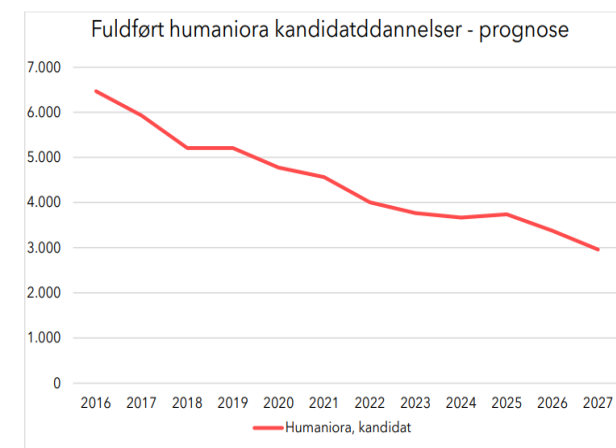
DM laver ofte korte og simple analyser, som vi spiller ind til politiske forhandlinger og til pressehistorier. Analyserne bruges til sætte opmærksomhed på én særlig pointe.

De korte analyser kan være baseret på både medlemsundersøgelser med specifikke kryds - fx unge kvinders stress - og på analyse af offentlige data af fx optag på uddannelser, ledighed og lønniveau.

Et eksempel var bl.a. indspil til forhandlingerne om reform af kandidatuddannelserne. Her lavede vi en kort analyse af antallet af færdiguddannelse på hovedområder frem til 2027.

Analysen viste, at særligt humaniora vil uddanne langt færre studerende i de kommende år. Det var en pointe, som vi gerne ville sikre, at politikere var opmærksom på.

Figur 3 - Fuldførte humanistiske kandidatuddannelser 2016-2021 med prognose 2022-2027



Kilde: UFM - datavarehus og Danske Universiteter

Figur 4 viser, at antallet af fuldførte humanistiske kandidatuddannelser er faldet og vil falde stabilt i periode 2016 til 2027. Der var 6469 personer, der fuldførte en humanistisk kandidatuddannelse i 2016. I 2027 forventes derimod 2960 personer at fuldføre en humanistisk kandidatuddannelse. Det svarer til et fald på 54,2 pct.

#### Mangel på gymnasielærere pga. færre kandidater fra humaniora

Allerede nu viser optagene på nogle af de klassiske gymnasiefag, at det fremover kan blive vanskeligt at opretholde de nødvendige fagrækker på gymnasierne i hele landet. Det gælder ikke mindst for fremmedsprogene tysk, fransk og spansk.

# DM - analyser

Analyser er ofte tidskrævende og dyre at få lavet. DM forsøger bl.a. derfor,

- at lave medlemsundersøgelser så brede, at vi via fx kryds af besvarelser kan belyse mange forskellige faktorer.
- at etablere samarbejder med andre organisationer om analyser. Det kan både løfte arbejdet med at lave analysen og styrke analysens gennemslagskraft over for magthavere og pressen.



DM bruger både tid og penge på undersøgelser, fordi:

- det giver ny viden om medlemmerne og deres verden
- de er et afgørende værktøj i vores interessevaretagelse.



# DATABASERET INTERESSEVARETAGELSE



Henrik Langgaard Lystbæk  
Chefkonsulent  
7. september 2023



Turisme og oplevelser

# Formål



## Presse og debat

- Sætte nye dagsordener
- Bred holdningspåvirkning
- Holde kog i egne agendaer



## Input til politikere og embedsmænd

- Budskaber til politiske møder
- Rapporter og notater til embedsværk
- Hørings svar





# Datakilder

## Registerdata



Dato	Tid	Type	Titel	Underemne
28-09-2023	08:00	Tabel	BOG02: Udkomne bøger	Litteratur
28-09-2023	08:00	Tabel	BOG03: Bogproduktion	Litteratur
28-09-2023	08:00	Tabel	BOG04: Skolebøger og børnebøger	Litteratur
28-09-2023	08:00	Tabel	BOG05: Bogtitler	Litteratur
28-09-2023	08:00	Tabel	BOG06: Kommercielt udkomne bøger	Litteratur
12-10-2023	08:00	Tabel	IDRFAC01: Idrætsfaciliteter	Idrætsforeninger og idrætsfaciliteter
12-10-2023	08:00	Tabel	IDRTIL01: Tilskuertal til udvalgte sportsgrene	Idrætsudøvelse
16-10-2023	08:00	Nyt	Kulturministeriets udbetalinger	Kulturområdets bevillinger og udbetalinger
16-10-2023	08:00	Tabel	BEVIL01B: Offentlige kulturbevillinger	Kulturområdets bevillinger og udbetalinger
16-10-2023	08:00	Tabel	BEVIL02: Offentlige kulturbevillinger	Kulturområdets bevillinger og udbetalinger
16-10-2023	08:00	Tabel	BEVIL04B: Offentlige kulturbevillinger på uddannelsesområdet	Kulturområdets bevillinger og udbetalinger
16-10-2023	08:00	Tabel	BEVIL05B: Offentlige kulturbevillinger på forskningsområdet	Kulturområdets bevillinger og udbetalinger
16-10-2023	08:00	Tabel	BIA01: Personlige modtagere af Biblioteksafgiftsfondens midler	Kulturområdets bevillinger og udbetalinger



# Datakilder

Registerdata

Inhouse økonomiske analyser

## INVESTERINGER

### Dugfrisk analyse bekræfter: Manglende investeringer er et problem i hele landet – bortset fra hovedstaden

Hovedstadsområdet er det eneste sted i landet, hvor investeringer i turismen er boomet. Resten af landet halter efter, viser ny analyse fra Dansk Industri.

**T** FOR ABONNENTER



**DI** Turisme og oplevelser

# Datakilder

Registerdata

Inhouse økonomiske  
analyser

Eksterne analyser



17.08.23 • DI • PRESSEMEDDELELSE

## DI: Esport bidrager med milliarder til dansk økonomi



Turisme og oplevelser

## Datakilder

Registerdata

Inhouse økonomiske  
analyser

Eksterne analyser

Medlemssurveys

06.09.23 • DIB • NYHEDER

# Erhvervsvilkårene i danske kommuner har aldrig været bedre

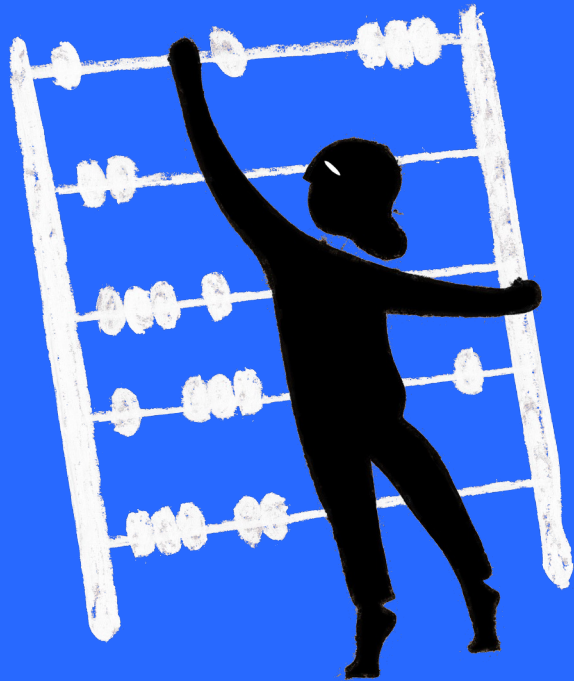
Danske virksomheders tilfredshed med erhvervsvilkårene i deres kommune har aldrig været højere i de 13 år, DI har målt den.

07.01.22 • DI • PRESSEMEDDELELSE

# DI: Massiv mangel på arbejdskraft er den største vækstbarriere i 2022

Fire ud af 10 virksomheder ser mangel på arbejdskraft som den største vækstudfordring i 2022. Det viser en ny rundspørge blandt DI's medlemmer. Så længe virksomhederne ikke har tilstrækkeligt med hænder, så kommer vi som samfund til at sakke bagud, siger DI's topchef.

# Analyse & Tal



Analyse & Tal er et kooperativt analysebureau med kontorer i København, Aarhus og Oslo. Vi tæller dét, der er svært og kombinerer klassiske metoder med nye digitale.

Analyse & Tal har eksisteret siden 2014 og tæller i dag 30 medarbejdere. Vi er sociologer, statistikere, økonomer, programmører, kommunikatører og designere, og vi arbejder tværfagligt med vores projekter, blandt andet indenfor desinformation, online had og aktivisme, erhvervsanalyser og evalueringer af alt fra sociale indsatser til turismens klimaaftryk.

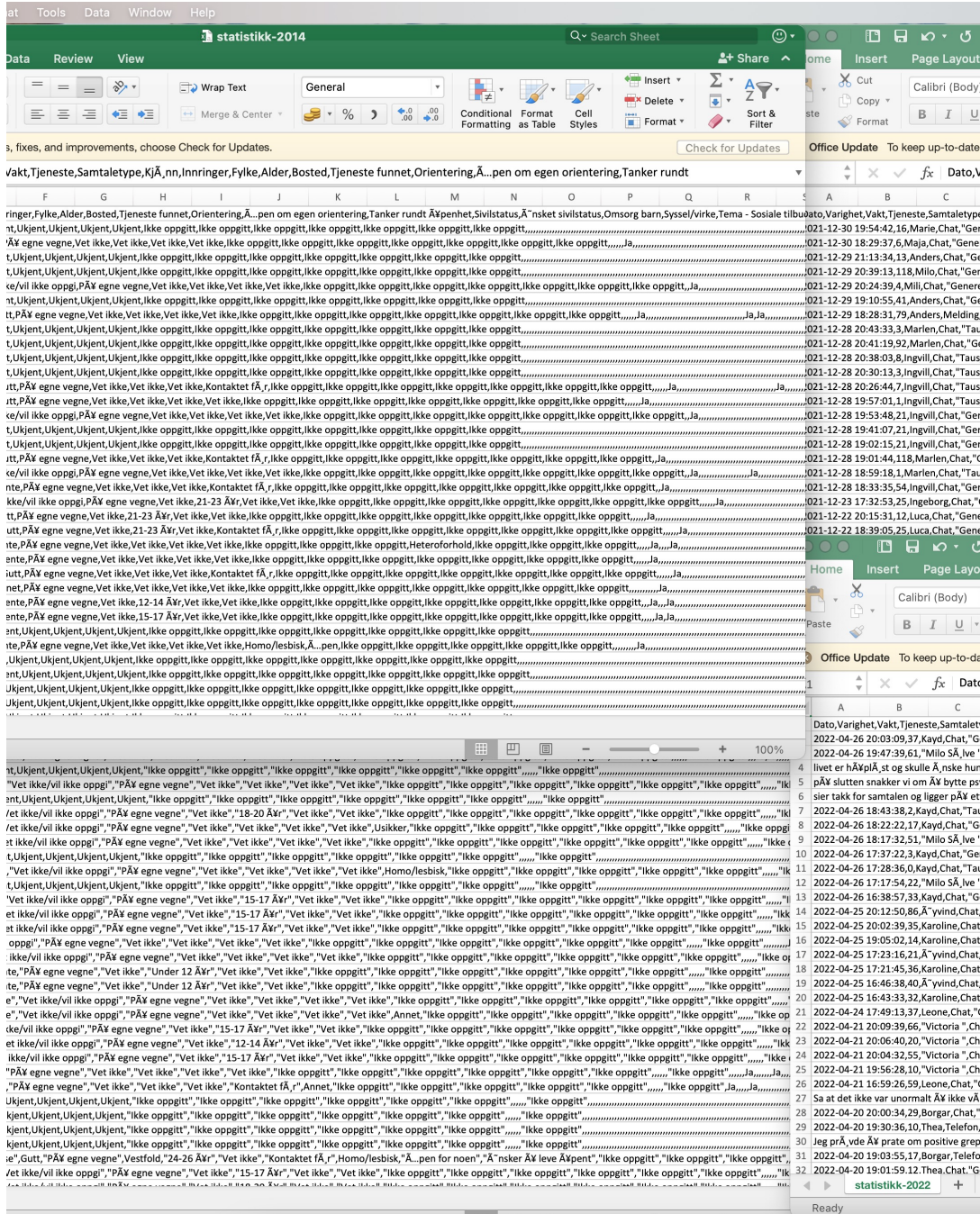
Analyse & Tals drøm er at skabe et mere demokratisk og lige samfund. Derfor har vi valgt at organisere os som et medarbejderejet kooperativ. Vi er stolte af at investere vores overskud i udviklingen af nye metoder, projekter og i demokratiseringen af vores samfund som helhed.



# “Snakk med meg”

Et innblikk i Ungdomstelefonen  
2014–2021





# Data: stort, rodet, hullet

- 11.949 rækker fordelt på fire Excelark
- Kolonner der løber helt frem til FM
- Massere blanke felter på alle rapporterede variable





Nøkkeltall

# Nøkkeltall for hele perioden



## Samtaler

Frivillige i Ungdomstelefonen har siden 2014 gjennomført **11 949 samtaler** med noen som trenger å snakke med noen andre om alt fra ensomhet, seksualitet, vold, sex, forelskelse og rus.

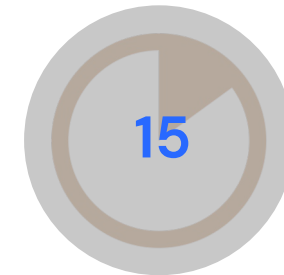
Det tilsvarer **400 store skoleklasser** eller over **1000 fotballag**.



## Minutter

Totalt har Ungdomstelefonens samtaler vart i **198 981 minutter** med unge mennesker de siste 9 årene.

Det tilsvarer **3 316 timer**, eller **138 døgn** i telefonen. Vaktene har altså lagt ned et betydelig viktig frivillig arbeid.



## Minutter

Den gjennomsnittlige samtalen hos Ungdomstelefonen er litt over et kvarter, nøyaktig **16,65 minutter**. Den lengste samtalen er på over to timer, mens flere av samtalene er på bare noen få minutter.

Flere av de som ringer inn snakker med et annet menneske om disse tematikkene for første gang, og det krever mot å bare starte en samtale.

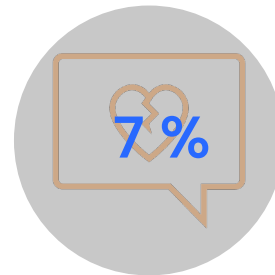


# Ungdomstelefonen i dag



## Under 18 år

Det er de aller yngste som bruker Ungdomstelefonen mest. 2 av 3 som har kontaktet Ungdomstelefonen er under 18 år, og i 2021 er tallet på 77%, eller 8 av 10 personer.



## Handler om selvmord

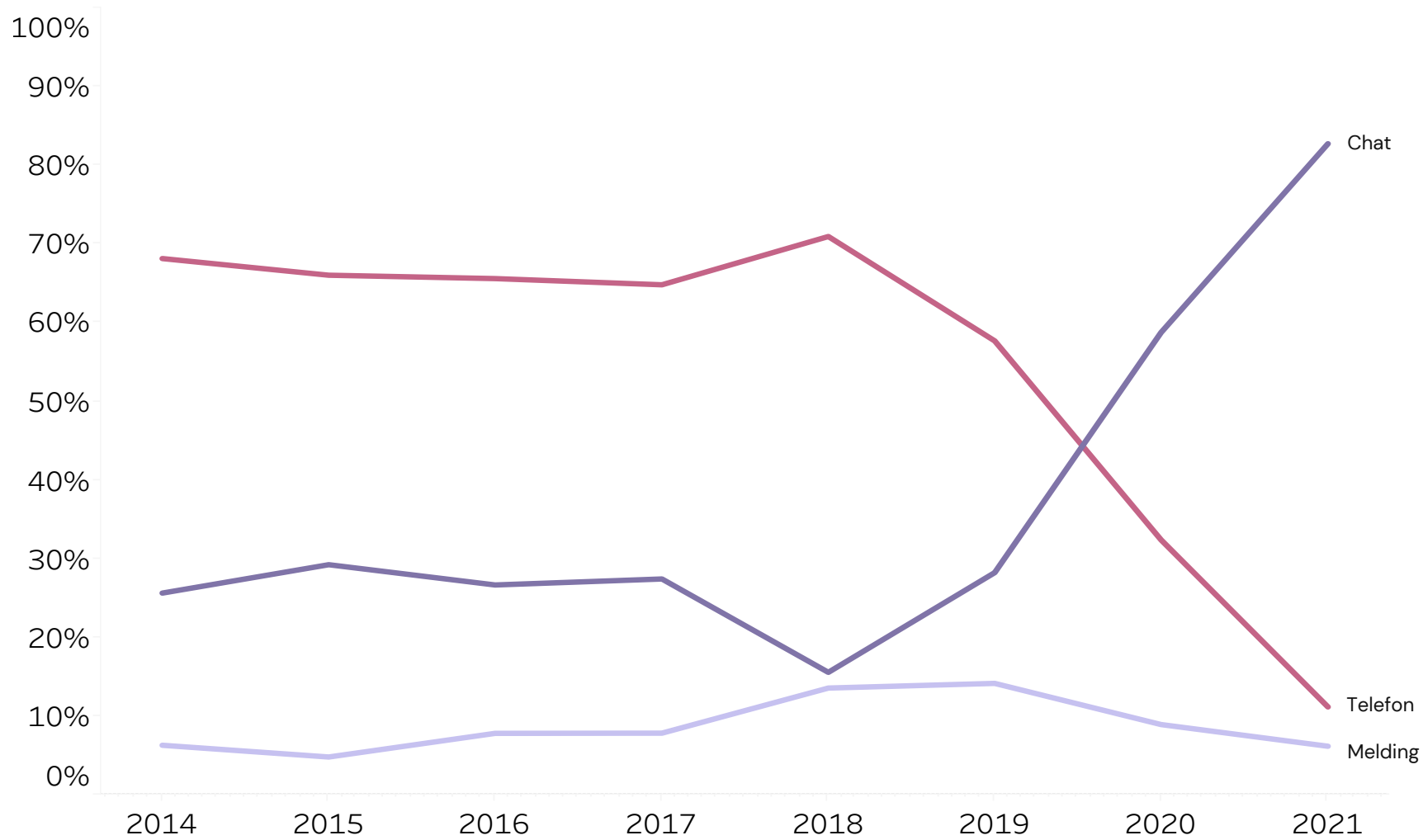
Mange kontakter Ungdomstelefonen for å snakke om de vanskelige temaene som seksuelle overgrep og mobbing. Antallet som vil snakke om psykisk helse er stigende og i 2021 handlet 7% av samtalen om selvmordstanker.



## Vi vet for lite

Det er behov for mer forskning på skeive ungdommer. Forskning på hele lhbt-gruppen viser at det er noen skjevfordelinger i denne gruppen, men vi vet lite om hva som kjennetegner unge skeives levekår og utfordringer.

# Stadig flere foretrækker å chatte



&#

Figur 4: n=11 949.

## Rapport om skeive skaper bekymring: – Viktig å ta på alvor

Flere unge skeive personer oppsøker hjelp, om stadig mer alvorlige temaer. Skeiv Ungdom mener det må jobbes mer med psykisk helse.



Det har blitt mer vanlig med vanskelige temaer som seksuelle overgrep, selvmedtastelse og mobbing på Ungdomstelefonen til Skeiv Ungdom de siste årene. Her fra blomstertorget etter masseskytingen i Oslo i juni. (Foto: Beate Omsa Dahl/NTR)



Jane-Victorius Bonsaksen, leder i Skeiv ungdom overrekker rapporten Snakk med meg til likestillingsminister Anette Trettebergstuen (Ap). Foto: Ingvild Eide Leirfall

## – Eg har veldig lyst å ta vare på dei unge som kjem ut av skapet og som har utfordringar

Stadig yngre unge tek kontakt med Skeiv Ungdom med alvorleg uro og spørsmål knytta till sex og psykisk helse.



FRIVILLIG: Thea Stormo Solberg jobbar som frivillig ved Ungdomstelefonen til Skeiv Ungdom. – Det gir meg veldig mykje, seier ho  
FOTO: MARIUS RENNER CHRISTENSEN / NRK

Philippe Bédos Ulvin  
Journalist  
Eirin Tjøflet  
Journalist  
Marius Christensen  
Visuell reporter

Publisert 8. sep. 2022 kl. 07:32  
Oppdatert 8. sep. 2022 kl. 15:36

Artikkelen er mer enn ett år gammel.

**NOU** Norges offentlige utredninger 2023: 5

# Den store forskjellen

Om kvinners helse og betydningen av kjønn for helse





# Ungdomstelefonen

En gjennomgang av Ungdomstelefonen til Skeiv Ungdom i perioden 2014–2021.

Analyse & Tal – Common Consultancy

Utarbeidet av:  
Ingvild Endestad, Tali Mørch & Dina Jans

Kontakt:  
Tali Mørch  
Analyse & Tal  
tali@ogtal.dk

&#

Analyse & Tall



# Data og databaseret viden til interessevaretagelse

- Oplæg til dataseminar om kunstneres vilkår, torsdag d. 7. September i Kødbyen, KBH.

# Min 'databaggrund'...



**DEA (Forskningsstatistik)**



**Erhvervsministeriet**  
(Konkurrenceevneredegørelse)



**IT-Branchen (Overblik over IT-  
erhvervene + Div. analyser)**



**Dansk Live (Arbejdsgruppe om  
koncertstatistik + Div. analyser)**



**Dansk Erhverv (Kulturbarometer,  
Kulturens Analyseinstitut,  
Arbejdsgruppe om Kulturstatistik + Div.  
Analyser)**

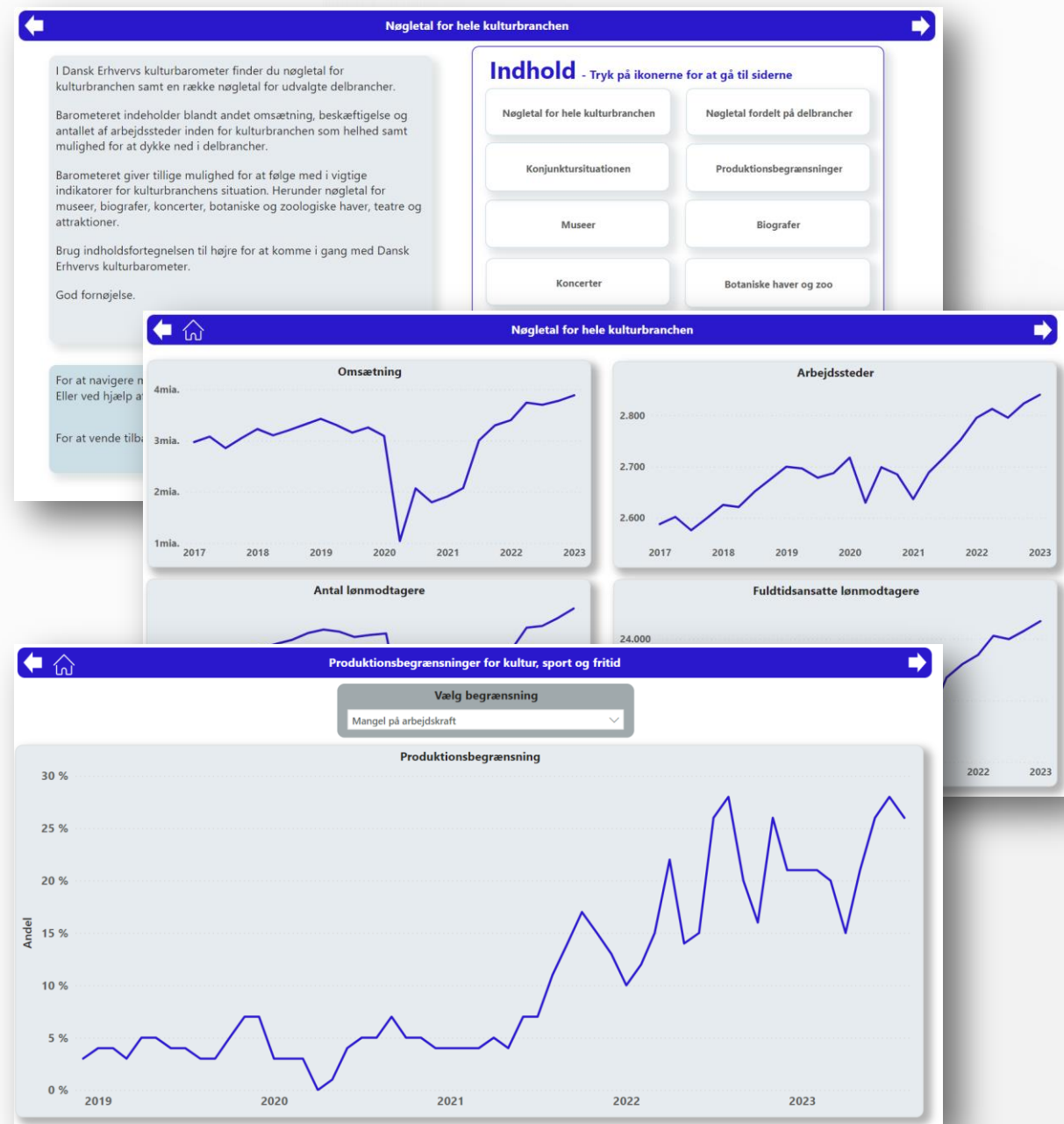




# Kulturbarometer

## Nøgletal for kulturoplevelseserhvervene

- Omsætning, arbejdssteder og ansatte
- Konjunktur (forventede og faktiske)
- Produktionsbegrænsninger (fx mangel på arbejdskraft, efterspørgsel, lokaler/udstyr)
- Udvalgte delbrancher (Museer, biografer, koncerter, zoologiske anlæg, teatre og attraktioner)
- Bygger på DST (FIKS + e-indkomstregister)



# Aktuelle kultur- og fritidsanalyser

## Danskerne er vilde med store sportsevents og efterspørger flere

Danmark har i flere år arrangeret og afholdt mange forskellige sportsbegivenheder. Flertallet af danskerne vil gerne have flere store sportsbegivenheder til Danmark, viser en befolkningsundersøgelse gennemført af Dansk Erhverv medio juli 2022. Ifølge danskerne er begivenhederne med til at markedsføre Danmark i udlandet, placere Danmark på idrættens verdenskort, og så samler det befolkningen og giver stolthed over at være danskere. Det så vi senest, da Tour de France var i Danmark.

Danskerne ønsker flere store sportsbegivenheder til Danmark. Danmark har i flere år arrangeret og afholdt mange forskellige sportsbegivenheder, fx EURO2020 sidste år. I 2022 er der allerede blevet afholdt ni internationale sportsbegivenheder og senest tre etaper af Tour de France.

Dansk Erhverv har undersøgt, om danskerne i alderen 18-99 år ønsker, at der kommer flere store sportsbegivenheder til Danmark, og hvilke positive effekter der kan komme ud af det. Analysen viser, at 58 pct. af danskerne synes, at der skal gøres mere for at tiltrække store sportsbegivenheder til Danmark. Samme store opbakning ses også i en tilsvarende måling i 2021. Opbakningen blandt danskere findes på tværs af hele landet. De mange forskellige typer af sportsbegivenheder, som er blevet afholdt i tidligere år, såvel som i år, er spredt godt ud over hele landet, viser en opgørelse fra Sport Event Danmark.

Mere end 2 mio. danskere fulgte med i Tour-starten i Danmark. Analysen viser også stor opbakning og interesse for Tour-starten i Danmark blandt danskere. Ud af den voksne danske befolkning fulgte 48 pct. med i cykelbetets etaper i Danmark via forskellige medier, herunder i tv og radio. Det svarer til ca. 2,3 mio. voksne danskere. Desuden var hele 18 pct. til stede som tilskuere til minimum én af de tre etaper, hvilket svarer til ca. 800.000 voksne danskere. Især de unge i alderen 18-29 år, var ude at heppe på cykelrytterne. I det samlede tilskuertal for tour-starten i Danmark skal også medtælles børn under 18 år og mange udenlandske turister.

Store sportsbegivenheder har en positiv effekt på Danmarks omdømme og danskernes sammenhold. Der er flere danskere flere positive effekter ved at arrangere og afholde store sportsbegivenheder i Danmark. Dansk idræt, dansk turisme og samfundet som helhed profiterer af begivenhederne i form af bl.a. international profilering sportsligt og som nation, men de giver også et stærkere sammenhold blandt danskere. Det så vi bl.a. sidste år til EURO2020 og igen i år til Tour de France 2022. Store sportsbegivenheder afholdt i Danmark påvirker også den nationale stolthed i en positiv retning hos en stor del af befolkningen.

<https://www.sporteventdanmark.com/talene/>

KONTAKT: MARKEDSFORSKERE LARS RASMUS NIELSEN PÅ LR@DANSKERHVERV.DK

OM DETTE NOTAT: Arbejdet med analysen er afsluttet d. 1. juni 2022.

Ca. to ud af tre i hver stathold over det er pengene i der til Danmark.



Kilde: Norstat for Dansk Erhverv, april 2022. Note: n = 1.008.



Kilde: Norstat for Dansk Erhverv, april 2022. Note: n = 1.008.

## Overnatning i forbindelse med oplevelser i Danmark

Hver sjette dansker har betalt for overnatning på fx hotel eller ferierenter i forbindelse med, at de har benyttet et kultur- eller oplevelsestilbud (fx et museumsbesøg eller en koncert) de seneste seks måneder. Nedlukninger og restriktioner på kultur- og oplevelsessteder har været endnu en faktor, der har påvirket en hårdt presset hotelbranche under coronakrisen.

950.000 danskere har betalt for overnatning i forbindelse med en oplevelse i løbet af de seneste seks måneder. Norstat har på vegne af Dansk Erhverv lavet en befolkningsundersøgelse om danskernes brug af betalte overnatninger i forbindelse med oplevelser de seneste halv år. Data blev indsamlet i starten af december 2021, hvorfor det seneste halv år svarer til 2. halvår 2021. Perioden var relativt fri for coronarestriktioner.

Undersøgelsen viser overordnet set, at 16 pct. af danskerne har betalt for en overnatning på fx hotel eller ferierenter efter at have benyttet én af de oplevelser, som vi har spurgt til i undersøgelsen (se vist i figur). Det svarer ca. til 950.000 danskere. Vi har undersøgt overnatning ifm. følgende oplevelser: museumsbesøg og legende, koncerter, gastronomiske oplevelser (fx Michelin-restaurant), scenekunst (fx teater) eller sportsbegivenheder.

Mere specifikt viser undersøgelsen fx, at 26 pct. af danskerne i løbet af de seneste seks måneder har besøgt et museum eller lignende attraktion. Heraf benyttede 99 pct. sig af muligheden for at overnatte på fx hotel eller ferierenter i forbindelse hermed. Det svarer til, at ca. 400.000 danskere har købt overnatning i forbindelse med et eller flere museumsbesøg. Tallet er ca. 250.000 for såvel koncerter som gastronomiske oplevelser.

Gastronomi er den oplevelse, som danskerne oftest tager en overnatning i forbindelse med. Overnatninger og gastronomiske oplevelser på fx Michelin-restauranter hænger sammen for mange danskere. Figuren øverst til højre kan man se, at 12 pct. af danskerne har betalt for en gastronomisk oplevelse i løbet af de seneste seks måneder, hvoraf 4 pct. har overnattet i forbindelse med dette. Det svarer til, at 27 pct. af dem, der har fået en gastronomisk oplevelse, har overnattet min. én gang i forlængelse heraf.

Det er de færreste der vælger at overnatte på hotel alene for nat-tesvævnens skyld. Under coronakrisen har hoteller med en særlig profil og faciliteter i sig selv kunne lokke danskerne indenfor, men ellers er hoteller afhængig af andre rejsemotiver. Nedlukningen af kultur og attraktioner har således været en væsentlig årsag til krisen på hotellerne. Det gælder særligt i København, hvor også fraværet af udenlandske gæster har ramt ekstra hårdt.

KONTAKT: SENIORANALYTIKER JAKOB KESTEL MADSEN PÅ JKM@DANSKERHVERV.DK ELLER PÅ TLF. +45 3374 6079

OM DETTE NOTAT: Arbejdet med analysen er afsluttet den 21. januar.

## Jyder og fynboer krydser sjældent Storebælt på korte ferier i Danmark

Fire ud af ti danskere tager jævnligt på weekendophold eller andre korte ferier i Danmark. Det gælder både danskere, der bor vest og øst for Storebælt. Jyder og fynboer er dog markant mindre tilbøjelige til at krydse Storebælt i forbindelse med korte ferier end sjællændere, som langt oftere tager turen på tværs af landet. Her findes en del af forklaringen på, hvorfor hotellerne er markant størst i København.

er jævnligt på weekendophold eller

ford med store dele af turismehvervet, især scenen, som i høj grad lever af korte ture. Antallet af gæster på hotellerne er tilbage på niveau med før krisen, hvilket. Danskerne har under coronakrisen også, men de har ikke alle steder kunnet på internationale turister.

se blandt 1.000 repræsentativt udvalgt foretaget for Dansk Erhverv, viser, at året på ét eller flere weekendophold Danmark (1-3 overnatninger) på fx hotel, de seneste seks måneder (se vist i figuren) forventer at tage på weekendophold de kommende seks måneder. Tallene an ser på danskere, der bor hhv. vest og

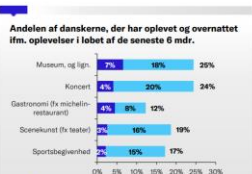
i mindre grad Storebælt der, fynboer og sjællændere nogen- lade på en form for kort ferie. Der er for tilbøjelige de er til at krydse Store- kort ferie. De seneste seks måneder har for Storebælt og har været på én i det Storebæltssiden i den forbindelse, så danskere, der bor vest for Storebælt.

i broen markant mere end jyder og fyn- dophold eller korte ferier. Tendensen ligger de kommende seks måneder også.

ke turisme i Danmark har under corona- fraværet af internationale turister i vin, hvor internationale gæster udgør gode- gerne, kan den oversvømmelse af nye- erme bilagene til at forklare, hvorfor kri- ziden er så dyb.

SENIORANALYTIKER JAKOB KESTEL MADSEN PÅ

OM DETTE NOTAT: Arbejdet med analysen er afsluttet den 21. januar.



Kilde: Norstat for Dansk Erhverv, december 2021. Note: n = 1.810.



Kilde: Norstat for Dansk Erhverv, december 2021. Note: n = 390-269.

er jævnligt på weekendophold eller

ford med store dele af turismehvervet, især scenen, som i høj grad lever af korte ture. Antallet af gæster på hotellerne er tilbage på niveau med før krisen, hvilket. Danskerne har under coronakrisen også, men de har ikke alle steder kunnet på internationale turister.

se blandt 1.000 repræsentativt udvalgt foretaget for Dansk Erhverv, viser, at året på ét eller flere weekendophold Danmark (1-3 overnatninger) på fx hotel, de seneste seks måneder (se vist i figuren) forventer at tage på weekendophold de kommende seks måneder. Tallene an ser på danskere, der bor hhv. vest og

i mindre grad Storebælt der, fynboer og sjællændere nogen- lade på en form for kort ferie. Der er for tilbøjelige de er til at krydse Store- kort ferie. De seneste seks måneder har for Storebælt og har været på én i det Storebæltssiden i den forbindelse, så danskere, der bor vest for Storebælt.

i broen markant mere end jyder og fyn- dophold eller korte ferier. Tendensen ligger de kommende seks måneder også.

ke turisme i Danmark har under corona- fraværet af internationale turister i vin, hvor internationale gæster udgør gode- gerne, kan den oversvømmelse af nye- erme bilagene til at forklare, hvorfor kri- ziden er så dyb.

SENIORANALYTIKER JAKOB KESTEL MADSEN PÅ

OM DETTE NOTAT: Arbejdet med analysen er afsluttet den 21. januar.

## Zoologiske haver, museer og koncerter er med i top, når det gælder årets sommerferieplaner i Danmark

Årets sommerferie er lige på trapperne, og mange danskere kommer til at holde den i Danmark. Dansk Erhvervs undersøgelser viser, at hver tredje dansker, som forventer at holde sommerferie i Danmark, regner med at besøge en zoologisk have, dyrepark eller et akvarie. Det svarer til omkring 1,2 mio. danskere over 18 år. Tilsvarende forventer ca. 1,1 mio. at besøge et museum i løbet af årets sommerferie, mens ca. 0,9 mio. forventer at høre live-musik.

Sommerferien ventte lige om hjørnet, og i år forventer tre ud af fire danskere at holde en del af deres sommerferie i Danmark. Det svarer til ca. 3,6 mio. danskere over 18 år. Sommerferie i Danmark betyder for mange danskere kulturelle oplevelser i form af live-musik, museumsbesøg eller en tur i zoologisk have. Dansk Erhverv har derfor undersøgt hvilke attraktioner og oplevelser, de danskere, som regner med at holde en del af deres sommerferie i Danmark, forventer at besøge i forbindelse med årets sommerferie i Danmark.

1,2 mio. danskere forventer at besøge dyrepark, zoo eller akvarie. Undersøgelsen viser, at hver tredje dansker forventer at besøge en dyrepark, zoologisk have og/eller et akvarie. Det svarer til omkring 1,2 mio. danskere. Særligt voksne danskere i de yngre aldersgrupper forventer at besøge dyreparker, zoo eller akvarier. Det gælder hver anden mellem 30-39 år, og 43 pct. blandt danskere mellem 18-29 år (ikke vist i figur). Det er ikke overraskende, at det særligt er voksne i barnfamilie-segmentet, der forventer at besøge netop disse attraktioner.



Kilde: Norstat for Dansk Erhverv, april 2022. Note: n = 70. Kun danskere, som svarede af 'fuld' eller 'meget sandsynligt' eller 'noget mindre sandsynligt' af de vil holde sommerferie i Danmark.

KONTAKT: MICHAEL FOLMER WESMAN PÅ MW@DANSKERHVERV.DK ELLER PÅ TLF. +4533746240

OM DETTE NOTAT: Arbejdet med analysen er afsluttet den 5. juni 2022. Kilde: Dansk Erhverv, "Danskernes sommerferieplaner 2022".

\* Kilde: Beregninger er på Danmarks Statistik, tabel FOLKIA. Kun danskere over 18 år, som forventer at holde sommerferie i Danmark, indgår i beregningen.

## Danskerne planlægger sommerferieplaner 2023

Normaltilstanden er for alvor ved at indfinde sig i danskernes sommerferieplaner efter coronakrisen. Ca. 3,6 mio. voksne danskere forventer at holde en del af deres sommerferie i Danmark, og ca. 2 mio. forventer at holde en del af årets sommerferie i udlandet. Det er på samme niveau som før coronakrisen i 2019.

Årets sommerferie står for døren. Danskernes sommerferieplaner for 2023 er allerede præget af rejserestriktioner som følge af corona-krisen. Dansk Erhverv har derfor undersøgt, om danskerne som sommerferieplaner for 2023, og hvorvidt de for- flere eller færre penge på sommerferien i år sammenlignet med 2019.

danskere forventer at holde sommerferie i Danmark, og ca. 2 mio. danskere forventer at holde en del af deres sommerferie i udlandet. Det er på samme niveau som før coronakrisen i 2019. Det er også en lille stigning i forhold til sommeren 2019 før coronakrisen. Her for- af danskere, at de ville holde en del af deres som- ark.

svarede tilbage på niveau fra før coronakrisen (igen) i populære blandt danskere. Flere ud af ti forventer at holde en del af deres sommerferie i Danmark i år. Det svarer til ca. 3,6 mio. danskere over 18 år. Det er en stigning i forhold til sommeren 2022. Det svarer til omkring 1,1 mio. danskere, og det er stabilt på tværs af aldersgrupper. Ca. hver fjerde dansker forventer at deltage i en koncert eller festival i sommeren 2022. Det svarer til ca. 0,9 mio. danskere, ikke overraskende er der signifikant flere voksne mellem 18-29 år, som forventer at skulle til koncert eller festival i løbet af årets sommerferie. Her svarer 52 pct., at de forventer at skulle til koncert eller festival (ikke vist i figur).

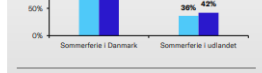
Museer og live-musik scorer også højt. Undersøgelsen viser også, at 30 pct. af danskerne forventer at besøge et museum eller en udstilling i sommeren 2023. Det svarer til omkring 1,1 mio. danskere, og det er stabilt på tværs af aldersgrupper. Ca. hver fjerde dansker forventer at deltage i en koncert eller festival i sommeren 2022. Det svarer til ca. 0,9 mio. danskere, ikke overraskende er der signifikant flere voksne mellem 18-29 år, som forventer at skulle til koncert eller festival i løbet af årets sommerferie. Her svarer 52 pct., at de forventer at skulle til koncert eller festival (ikke vist i figur).

Alt i alt forventer ca. 1,6 mio. voksne danskere at besøge minimum én af følgende tre attraktioner: Dyrepark/zoo/akvarie, museum/udstilling og/eller koncert/festival.

KONTAKT: ANALYTIKER MADSE HARRIB PÅ MAH@DANSKERHVERV.DK ELLER PÅ TLF. +4533746196

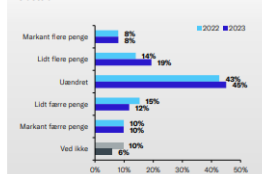
OM DETTE NOTAT: Arbejdet med analysen er afsluttet den 1. juni 2022.

Hvor sandsynligt er det, at du holder sommerferie i Danmark og/eller i udlandet i år? Andel, som svarer "meget sandsynligt" eller "noget sandsynligt".



Kilde: Norstat for Dansk Erhverv, april 2022. Note: n (2022) = 1.004 (18+), n (2023) = 1.005 (18+). Udeladt er svarkategori "meget sandsynligt" og "noget sandsynligt".

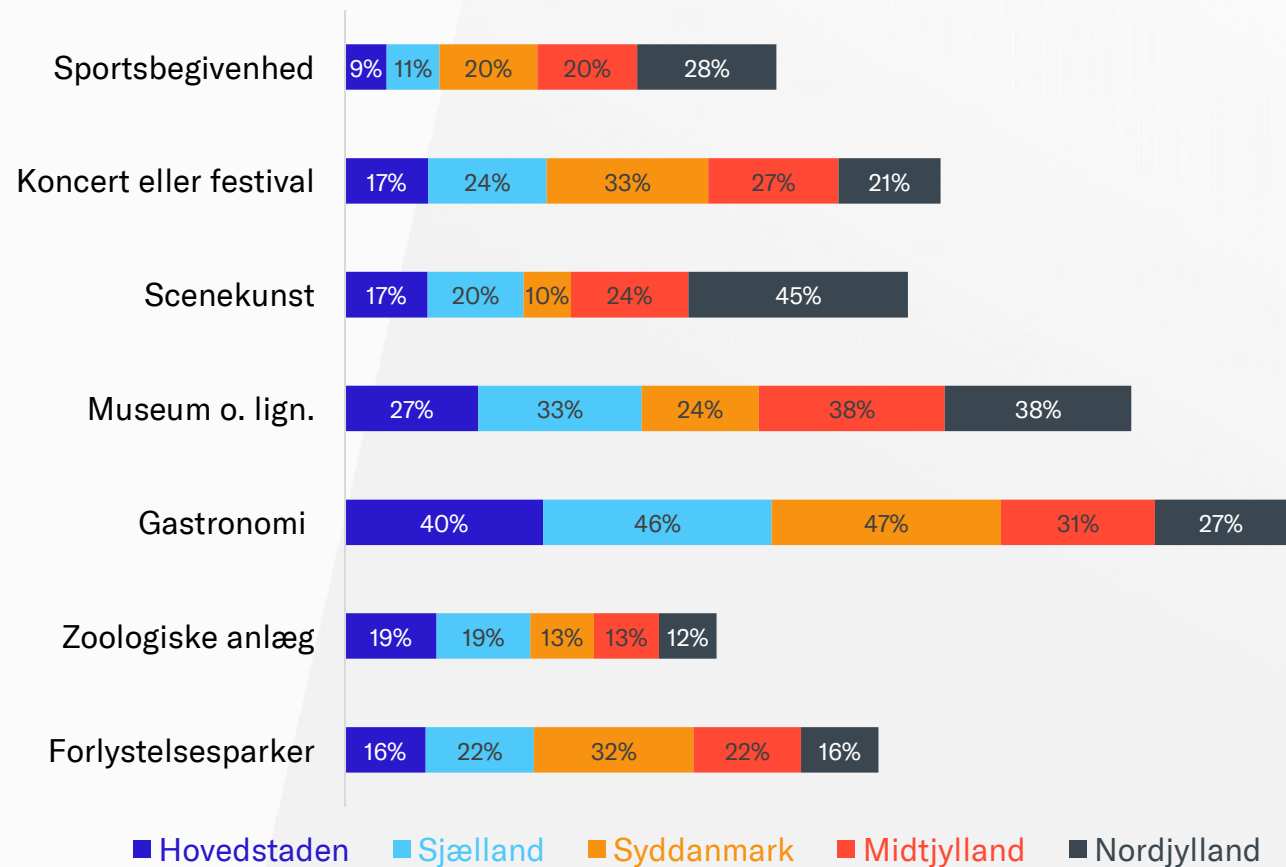
Forventer din husstand samlet set at bruge flere eller færre penge på sommerferien i år sammenlignet med sidste år?



Kilde: Norstat for Dansk Erhverv, april 2022. Note: n (2022) = 1.005, n (2023) = 1.004.

# Overnatning ifm. kulturforbrug

- Andelen af brugerne af de pågældende oplevelser, som har taget min. én overnatning ifm. oplevelsen
- Særligt på Gastro-området vælges en overnatning til (3x over 40%)
- Kulturbrugere fra Nordjylland tager oftest en overnatning





# Presseindsats

SAMARBEJDE

## Nye tal fra Dansk Erhverv bekræfter: Kulturtilbud er en vigtig drivkraft i forhold til ferieophold i Danmark

## Stilhed før stormen: Uvished om politisk ageren får festivaler til at melde ud - og fører til en markant opfordring fra Dansk Erhverv

MOMS

## Ny aftale indfører moms på kunstnerisk virksomhed - »dybt problematisk« lyder det fra Dansk Erhverv

KULTURPOLITISK REDEGØRELSE

## Kulturlivet har talt: Her er de mest presserende punkter forud for stor politisk redegørelse

I februar bad kulturminister Jakob Engel-Schmidt (M) bidrage til den første kulturpolitiske redegørelse siden sidser og når langt ude i krogene af det danske kulturliv, udfordringer til potentielle bomber.

K FOR ABONNENTER

Kulturminister Jakob Engel-Schmidt (M) er lige nu ved at aelt skal blive til en færdigbygget kulturpolitisk redegørelse. Et st som mange kulturministre ikke har evnet at slå op i 25 år.

ØKONOMI

## Nye tal fra Dansk Erhverv: Kultur- og fritidslivet stadig hårdt presset af stigende priser på energi

69 procent af danske kulturinstitutioner herunder museer har enten været noget eller meget påvirkede af de stigende energipriser i løbet af november måned. Det viser nye tal fra Dansk Erhverv.

K FOR ABONNENTER

SIKKERHED

## Også Dansk Erhverv ser kritisk på nye brandregler - kan især ramme arenakonserter »unødigt hårdt«

De nye regler for brandsikring fungerer som et mod

Kultur Artikler Debat Job & Navne Podcast Q

Debat

## Dansk Erhverv ser kritisk på nye kulturerehvervsregler

Der kan være god grund til offentligt at diskutere de nye kulturerehvervsregler, men i de private kulturinstitutioner er det en anden sag. Michael Folmer Wessman, chefkonsulent for Dansk Erhverv, skriver:

Køb abonnement



## Debat gennem 40 år har Grøn Koncert skabt velfærd gennem kultur

Stigende priser på energi

KOMMENTAR

## Dansk Erhverv: Vi mangler dybere viden om kulturturismens reelle effekter

Kulturoplevelser er i høj kurs, når der skal holdes sommerferie i Danmark, men vi mangler fortsat dybere viden om de reelle økonomiske effekter af interessen for kultur i sommerperioden, lyder det fra chefkonsulent i Dansk Erhverv.

Kultur Artikler Debat Job & Navne Podcast Q

## Opsamling: Kan flere ansatte løse Kulturministeriets udfordringer?

Kulturministeriet opruster med nye ansatte til at løse udfordringerne. Læs eller giv feedback på artiklen her.

12. april 2021 kl 02:00

Kultur Artikler Debat Job & Navne Vagtest Q

Debat

## Dansk Erhverv: Kulturvirksomheder må forene resultatetskabelse med medarbejdertrivsel

Kulturministeriet har foreslået nye regler for kulturvirksomheder. Men stærke følelser og projekterjskab kan hurtigt skabe konflikt mellem kulturvirksomhed og medarbejdertrivsel, skriver Michael Folmer Wessman.

## Belevingske

## København opleveserhverv og kulturliv er i knæ efter to år med corona. Men et håb kan måske sætte gang i hjulene

Der er et håb om, at Touristkommissionen i København kan sætte gang i hjulene hos turistvirksomhederne. Men det kræver, at turistkommissionen kan sætte gang i hjulene hos turistvirksomhederne. Men det kræver, at turistkommissionen kan sætte gang i hjulene hos turistvirksomhederne.



## Flertallet af danskerne vil have flere store sportsbegivenheder

58 procent af danskerne siger i undersøgelse, at de gerne vil have flere store sportsbegivenheder til Danmark.



## Krisen har gjort Dansk Erhverv til et kulturelt hovedkvarter

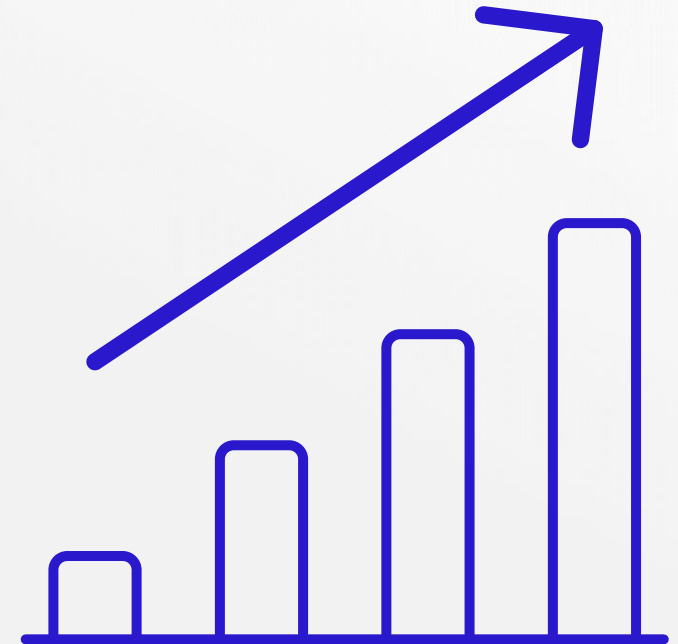
Hvad har Den Gamle By til fælles med Arken og Småskolen? De forsøger allesammen at hente inspiration og indflydelse hos Dansk Erhverv i en tid præget af pandemi, inflation, forsyningsmangel, krig og energikrise.

Den Gamle By i Aarhus står som et kulturelt hovedkvarter. Den Gamle By i Aarhus har været et af de mest aktive og succesfulde kulturelle institutioner i Danmark. Den Gamle By i Aarhus har været et af de mest aktive og succesfulde kulturelle institutioner i Danmark.



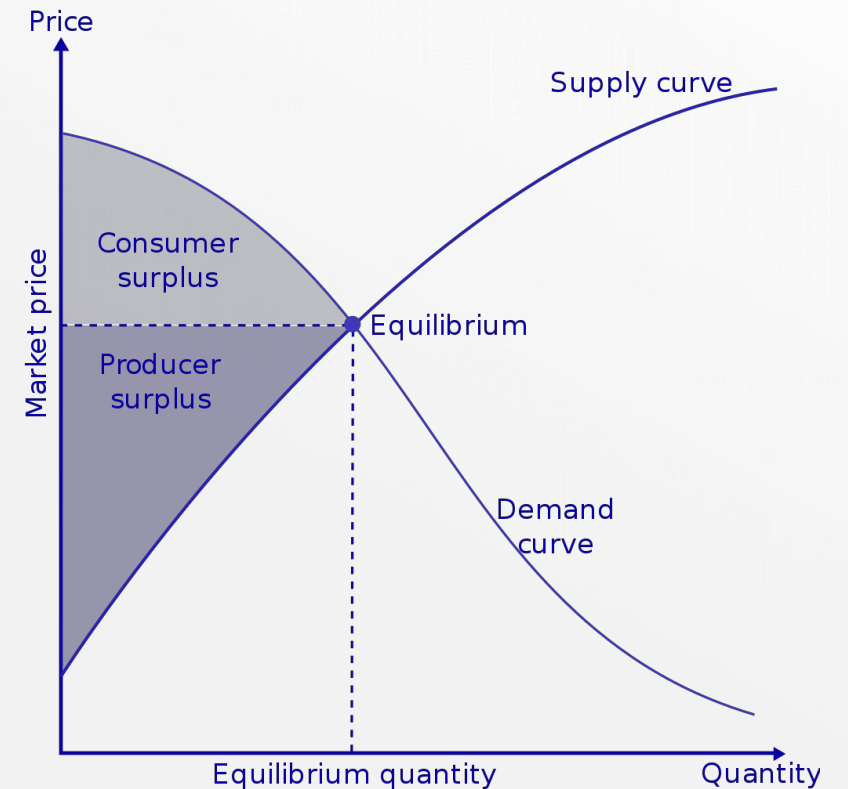
# Kvantificering og identifikation af kulturens målepunkter

- Kulturudbud kan i mange sammenhænge også betragtes som et offentligt gode.
- Derfor bør værdien af kulturudbud ikke kun måles gennem pengestrømme, da kulturudbuddene ofte skaber værdi gennem eksternalitetsværdier



# Kommercielle værdier

- Betaling for oplevet nytteværdi
- Måling af håndgribelige pengestrømme som kulturtilbuddet skaber som fx omsætning, profit, jobs og evt. lønniveau
- Identificere potentielt forbrugeroverskud (consumer surplus) ud fra betalingsvilje





# Turismeøkonomiske effekter

- Economic Impact Analyser → måle de ekstra, udefrakommende pengestrømme og den meromsætning, som et bestemt kulturudbud skaber
- Se på direkte, indirekte og afledte effekter
- Afgrænsning til geografisk område og at kulturtilbuddet er primær årsag til besøg
- Dertil mulige positive indirekte effekter i form af nyansættelser, offentlige besparelser mv.

Turismeøkonomisk  
effektmåling  
af sports-, kultur- og  
erhvervsbegivenheder

SPORT EVENT  
DENMARK

WONDERFUL  
COPENHAGEN

VisitDenmark  
visitdenmark.com

# Opportunity costs og brandingværdi

- Hvad ville være muligt i stedet – og hvordan kunne investeringer, tilskud og ressourcer til arrangementet eller institutionen være blevet anvendt andre steder i samfundet?
- Eksponerings- og annonceværdi, der skabes ved at være nævnt i medierne.



The graphic features a background image of a cyclist on a road bike. In the top left corner, there is a logo consisting of a grid of dots followed by the text 'INFOMEDIA'. In the top right corner, there is a yellow rectangular box with the word 'CASE' in black. The main title 'Grand Départ Copenhagen 2022' is written in large, bold, white sans-serif font. Below the title, there is a line of smaller white text: 'Infomedias medieanalyse skaber klarhed over omtalerne af Tour de Frances' første tre etaper.' At the bottom, there is a white call-to-action 'LÆS CASE →'.

INFOMEDIA

CASE

## Grand Départ Copenhagen 2022

Infomedias medieanalyse skaber klarhed over omtalerne af Tour de Frances' første tre etaper.

LÆS CASE →

# Eksternalitetsværdier

- Når kultur betragtes som et offentligt gode og ikke kun pengestrømme.
- Værdi ift. dannelsen af nye fællesskaber, øget folkesundhed, identitetsforståelse og større sammenhængskraft → bidraget til mere reflekteret og udviklingsorienteret samfund.
- Eksempler: Optionsværdi, eksistensværdi, prestigeværdi, uddannelsesværdi og 'Legacies' (faciliteter, infrastruktur, fælles fortællinger mv.)
- Contingent Valuation Method (CVM) → Betalingsvillighed og oplevet værdi for et specifikt kulturudbud → fx museer.



## Museernes økonomiske værdi for den danske befolkning

Trine Bille

Professor i Kulturokonomi, Institute for Business Humanities and Law, CBS, Copenhagen Business School  
Bille har en PhD-grad i økonomi fra Københavns Universitet. Hun er president for ACEI, Association for Cultural Economics International.

[tb.bille@cbs.dk](mailto:tb.bille@cbs.dk)

<https://orcid.org/0000-0002-0139-166X>

### Abstrakt

Formålet med denne artikel er at vurdere og diskutere de danske museers økonomiske værdi set med den danske befolkningens øjne. Museerne er i stor udstrækning finansierede af offentlige midler, og de udgør en central del af kulturpolitikken i Danmark såvel som i de fleste andre lande. Løfløge museumsloven skal museerne indsamle, registrere, bevare, forske og formidle - populært kaldet museumslovens 5 søjler.

Den anvendte metode er Contingent Valuation (CVM), som kan anvendes til økonomiske værdisætning af offentlige goder og ikke-markedsomsatte værdier. Metoden har været bredt anvendt i den kulturokonomiske forskning, og der findes også en del internationale studier, hvor metoden har været anvendt på museer. Dette er det første danske studie af denne karakter på museumsområdet. Artiklen bygger på data, der er indsamlet i en stor spørgeskemaundersøgelse til 4.450 repræsentative danskere i maj 2020. 2.003 svarede på spørgeskemaet, svarende til en svarprocent på 45. Efterfølgende blev data fra spørgeskemaet koblet til registerdata fra Danmarks Statistik. Sammenkoblingen er sket på individniveau i form af oplysninger om indkomst, beskæftigelse, køn, alder, familiestatus etc. Derved bliver det også muligt at belyse interessante forskelle i værdiopfattelsen fordelt på forskellige befolkningsgrupper.

På trods af sine begrænsninger, som primært skyldes, at svarene er hypotetiske, viser resultaterne i denne artikel, at metoden giver nogle plausible resultater, og at museerne også har værdi og betydning for ikke-brugerne. Særligt museernes aktiviteter i form af indsamling, registrering, bevaring og forskning, repræsenterer ikke-markedsomsatte værdier såsom eksistensværdier og testamentariske værdier, som også ikke-brugerne kan have glæde af, og som en ikke-betydelig andel af ikke-brugerne/de stakne brugere også synes at værdsætte.

Dette er vigtig information i forhold til at vurdere, i hvilket omfang den offentlige museumsstøtte er i overensstemmelse med befolkningens præferencer. Det er interessant viden for såvel museer, kulturforvaltere og kulturpolitikere, idet det kan give en større forståelse for, hvorfor befolkningen tillægger museerne værdi, og hvor store disse værdier er.

### Keywords

Museer, Contingent Valuation, ikke-markedsomsatte værdier, ikke-brugere, offentlige goder, eksternaliteter

### Abstract

The purpose of this article is to assess and discuss the economic value of the Danish museums as valued by the general Danish population. The museums are largely financed by public funds, and they form a central part of cultural policy in Denmark as well as in most other countries. According to the Museums Act, museums must collect, register, preserve, research and disseminate - popularly called the 5 pillars of the Museums Act.

The applied method used is Contingent Valuation (CVM), which is suitable for economic valuation of public goods and non-market values. The method has been widely used in cultural economic research, and there exists a number of international studies where the method has been used on museums. This is the first time the method is applied to Danish museums. The article is based on data collected in a large questionnaire survey to 4,450 representative Danes in May 2020. 2,003 responded to the questionnaire, corresponding to a response rate of 45. Subsequently, data from the questionnaire have been merged with register data from Statistics Denmark at the level of the indivi-

# Perspektiv på den kulturpolitiske redegørelse

- Overblik og et godt udgangspunkt.
- Behov for kvalificering og videre udvikling.
- Paralleller til IT-Erhvervet
  - Et betydeligt erhverv i sig selv
  - IT og digitalisering / kultur og kreativitet i erhvervslivet
  - Forudsætninger og temaer



# Digitale redegørelser fra 2015-2022



- Fra overblik til udfoldelse af en række centrale emner og temaer
- Udvikling af benchmark-muligheder særligt ift. EU (Konkurrenceevne og rammevilkår)
- Sikkerhed, grøn omstilling, infrastruktur (faciliteter), investeringer, Kompetencer mv.
  
- Redegørelse, vækstpanel og strategi for DKs Digitale Vækst.

---

# DANSK ERHVERV

BRUG HANDLEKRAFTEN

DANSK  
ERHVERV

